

RICORDO DI

VENEZIA

XXXII

VEDVTE







VENEZIA - VEDUTA GENERALE.





VENEZIA - Basilica di S. Marco.



VENEZIA - Interno Basilica S. Marco.

INNERES VON S. MARCO.

Von der Vorhalle, wo man schätzenswerte Werke ausgezeichneter Künstler aller Länder bewundert, tritt der Besucher in das Innere der Basilica und kann nicht anders als erstaunt bleiben von der Fülle goldes und Edelsteinen, welche die Wände und grossen Pfeiler bedecken.

Zu beschreiben wieviel Erhabenen hier ist, wäre eine allzuschwierige Sache. Es ist ein Schauen von Wundern, die sich vor unseren Augen auftun, wo immer wir auch den Blick hinwenden mögen. Es ist ein Museum von Werken unberechenbaren Wertes, intellectueller Reichtümer aller grössten Künstler heiligen Kunst aus dem goldren Zeitalter.

the richest Christian temple in the world.

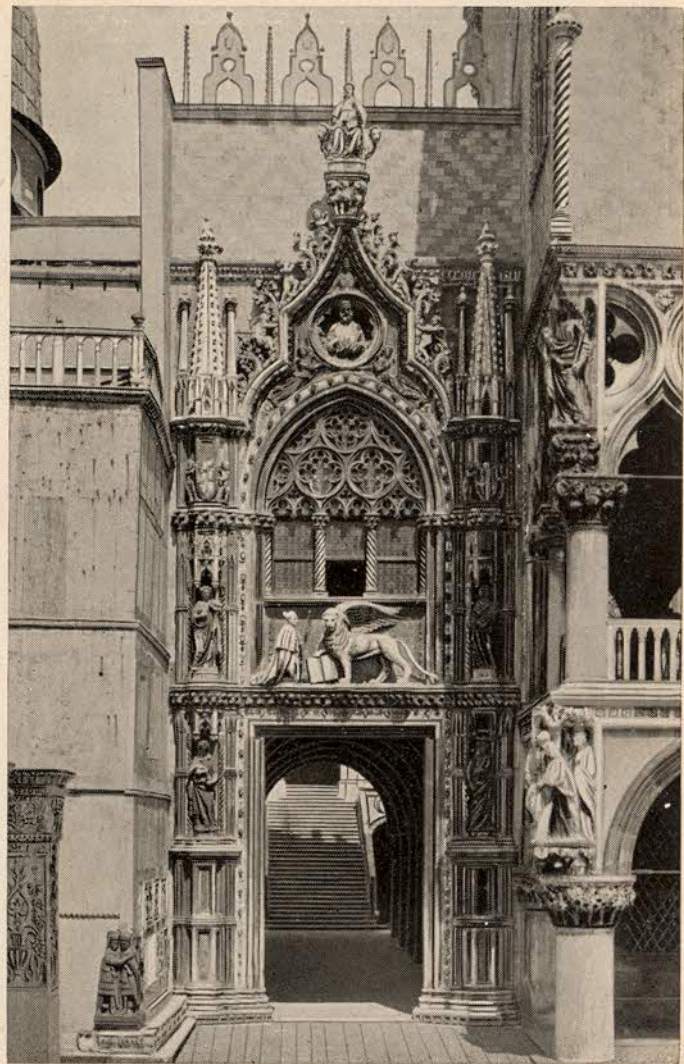
BASILICA VON S. MARCO.

Dieselbe wurde von Giustiniano Participazio um das Jahr 827 zu Ehren des heiligen Markus, dem damaligen Schutzpatron Venedigs, errichtet.

Den primitiven Stil der römischen Basilica verlor sie infolge des Volksaufstandes unter dem Dogen Pietro Candiano IV. und unter Pietro Orseolo I. wurde im Jahre 976 mit dem Wiederaufbau in der gegenwärtigen Form begonnen: später wurden dann die Dekorationen und Ornamentierungen ausgeführt. Dieselbe ist reich an Mosaiken in echtemgold; mehr als 4000 m. de Oberfläche der Wände sind damit bedeckt. Auchthundert Säulen aus kostbarem Marmor umgeben sie äusserlich und innerlich. Wirkliche Kunstschätze, wie die goldene Kugel, die Kapelle Zeno, der Schatz, die Taufkapelle u. a. machen sie zu dem reichsten Tempel der Welt des Christentums.



VENEZIA - Piazza S. Marco e Campanile



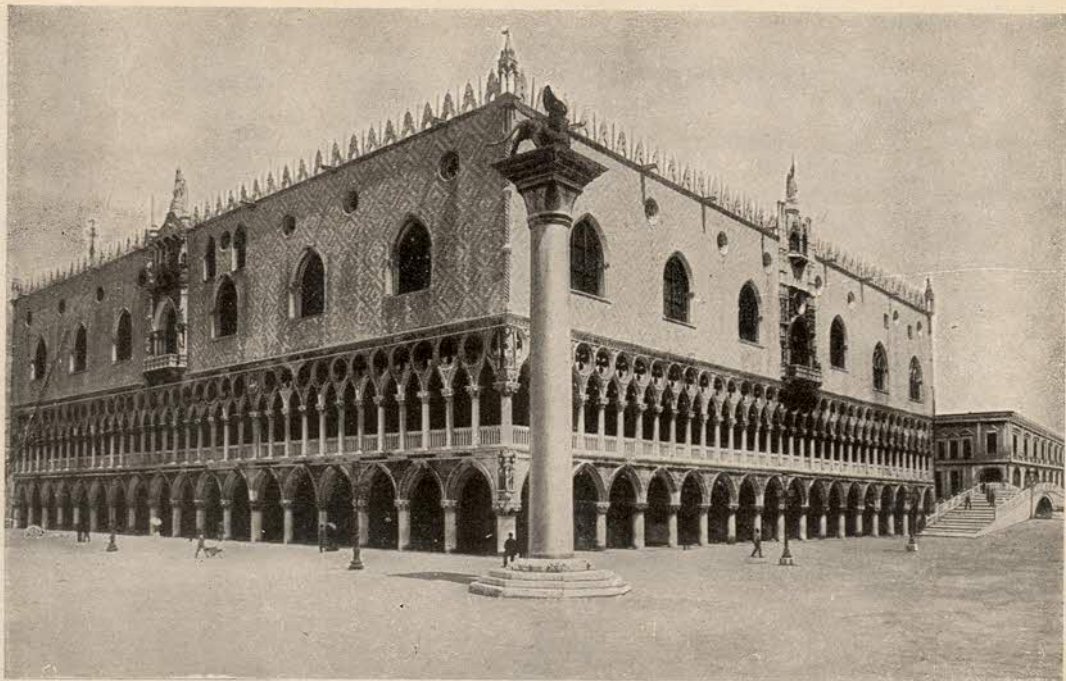
VENEZIA - Porta della Carta.

PORTA DELLA CARTA (Papier-Tor)

So ist der Haupteingang zum Palazzo Ducale benannt. In Hintergrund befindet sich die Scala dei Giganti (Stiege der Riesen). Das Tor ist von Zinnen und behauenen Blattwerk überragt und in der Mitte ist der Doge Foscarini kniend vor dem Löwen von S. Marco dargestellt. Dasselbe wurde nach Zeichnungen des Architekten Bartolomeo Buono errichtet.

PIAZZA S. MARCO und CAMPANILE

Der ruhmreich alte Glockenturm von S. Marco, welcher am 14. Juni 1902 einstürzte, wurde dank der bewundernswerten Eingkeit des Volkes wie er war und wo er war wieder aufgebaut und am 25. April 1912 eingeweiht. Am Fusse des Turmes entstand auch die wundervolle Loggia von Jacopo Sansovino wieder, die den höchsten künstlerischen Anforderungen entspricht oder besser gesagt als eines der schönsten Juwelen der Kunst angesehen werden kann.



VENEZIA - Palazzo Ducale.



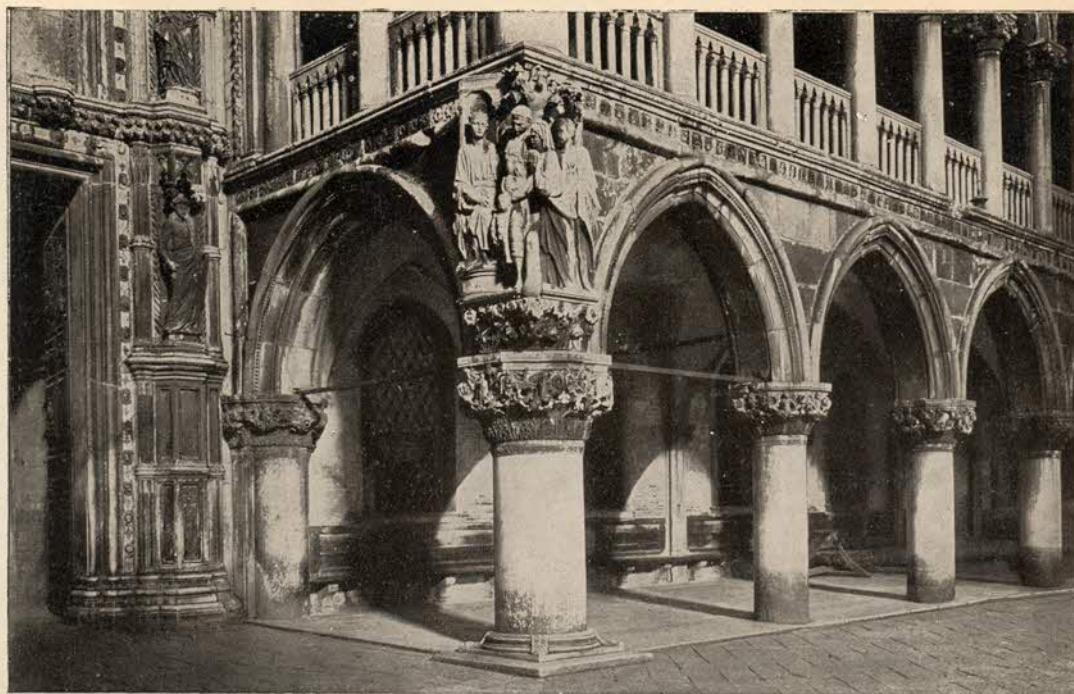
VENEZIA - Interno del Palazzo Ducale.

INNERES des PALAZZO DUCALE.

Auch der Hof des Herzogspalastes ist voll von bewundernswerten Werken. Die zwei Fassaden im Spitzbogenstil sind das Werk der Brüder Bon; die unteren Säulengänge dagegen sind im lombardischen Stil. Die sogenannte Uhren-Fassade wurde 1618 durch das Wirken des Bartolomeo Manopola erbaut. Die grossartige Riesenstiege war das Werk von Rizzo und Lombardo; während die zwei Kolossal Statuen von Mars und Neptun das Werk Sansovino's sind.

PALAZZO DUCALE (HERZOGS - PALAST).

Die ist das geschichtlich bedeutendste Monument der Stadt und kann als das schönste Königsschloss der Welt angesehen werden. Man sagt, dass es aus dem Jahre 810 stammen dürfte, als des Sitz der Regierung von Malamocco auf Rialto überging, unter dem Dogen Angelo Partecipazio. Es wurde gebaut und dreimal wieder aufgebaut und erst im Jahre 1178 erhielt es den gegenwärtigen Stil; die Dekorationen und der Innenbau dauerten aber bis ungefähr 1500.



VENEZIA - Dettaglio del Palazzo Ducale.



VENEZIA - Isola S. Giorgio dalla Loggia del Palazzo Ducale.

S. GIORGIO vom HERZOGS-PALAST.

Von der Loggia des Palazzo Ducale bietet sich ein herrlicher Blick auf die Lagune. Links vom Beschauer dehnt sich langgestreckt der Lido aus, rechts liegt die Giudecca-Insel, weiter vorwärts befindet sich die Zollamspitze, die Chiesa della Salute, die Einmündung des Canal Grande und die Hotels.

DETAIL AUS DEM HERZOGLICHEN PALAST.

Dasselbe befindet sich bei der Porta della Carta (Papier-Tür). Der Säulenkopf schliesst mit einer Gruppe ab: Salamons Gericht (1424).



VENEZIA - Piazzetta S. Marco.



VENEZIA - Torre dell'Orologio.

TORRE DELL'OROLOGIO.

So ist das Gebäude nördlich der Piazza S. Marco benannt, wo die öffentliche Uhr untergebracht ist. Dasselbe wurde von Gian Paolo und Carlo Rainieri ausgeführt. Unter der Spitze des Turmes, umgeben von einer zierlichen Balustrade, ist eine riesige Glocke untergebracht, auf welcher zwei Bronzefiguren seit fünf Jahrhunderten die Stunden schlagen. Von der Südseite des Turmbogens gelangt man zu den Mercerie, der Hauptader des Zentrums Venedigs.

PIAZZETTA S. MARCO

Dies ist jener Platz welcher sich zwischen den zwei prachtvollen Palästen: dem Palazzo Ducale und dem Palazzo Reale oder Bücherpalast (palazzo librerial) öffnet.

Auf der Stirnseite, welche zur Lagune schaut, erheben sich zwei griechischen Granitsäulen, die aus Syrien unter dem Dogen Domenico Michiel, nach der Eroberung von Tyrus, hiehergebracht wurden.

Piazzetta S. Marco ist ein Punkt der zu jenen zählt, die das Auge des Besuchers am meisten festhalten; von dort aus bietet sich ein wundervoller und bezaubernder Blick auf die ausgedehnte Lagune.



VENEZIA - Ponte dei Sospiri.



VENEZIA - Chiesa della Salute.

CHIESA DELLA SALUTE

Dieselbe ist das Hauptwerk Baldassare Longhenas und wurde auf Wunsch des Volkes nach dem Aufhören der Pest im Jahre 1630 erbaut.

Dieselbe befindet sich an der Einmündung des Canal Grande, sie besteht aus zwei Kuppeln und ruht auf ungefähr einer Million von Pilastren. Sie steht auf 8 Marmorsäulen von 15 Meter Höhe.

PONTE DEI SOSPIRI (SEUFZERBRUECKE)

Dieselbe verbindet den Palazzo Ducale mit jenem der Gefängnisse und über die zwei schmalen Gänge welche sie überqueren, passieren die Gefangenen, um abgetheilt zu werden. Ihr Name entstand in Folge der Seufzer, welche die Gefangenen bei Überquerung derselben austressen, im Vorgefühl dessen, was sie erwartete: Die Begnadigung oder die letzten Qualen.



VENEZIA - Panorama dall' Isola di S. Giorgio.



VENEZIA - Riva degli Schiavoni.

RIVA DEGLI SCHIAVONI.

Bis zum XII. Jahrhundert ankerten hier die Schiffe der Dalmatiner, Schiavoni benannt, treue Untertanen der Venetianischen Republick.

Reiterstandbild Viktor Emanuele's II., ein Werk des Bildhauer Ferrari, im Jahre 1887 errichtet.

PANORAMA DALL'ISOLA S. GIORGIO.

Im Bacino S. Marco spiegelt sich das ganze Zentrum der Stadt, von der Hohe bis zu den Giardini Pubblici. Das Schauspiel, das sich dem Besucher im Abend beim Mondschein bietet, ist bezaubernd, majestatisch, unbeschreiblich und bleibt ihm infolge seiner Schönheit in unauslöschlicher Erinnerung.



VENEZIA - Il Molo.



VENEZIA - Canal Grande e Palazzo Franchetti.

CANAL GRANDE UND PALAST FRANCHETTI

Diesen Ausblick auf den Canal Grande geniesst man von der Punta Dogana (Zollbehörde) bis zur Akademie; hier befinden sich die meisten künstlerischen und architektonisch beachtenswerten Bauwerke.

DER MOLO (DAMM).

Derselbe bildet den Eingang zum Markusplatze, gegenüber dem Herzogs palast. Im Becken sind die Dampfer und Segelschiffe verankert; an den Ufern sehen zahlreiche Gondeln an und sowohl die ankommenden wie auch abreisenden Passagiere und Vergnügungsreisenden betrachten diesen als die Hauptstation für Ein- und Ausschiffung.



VENEZIA - Ponte di Rialto



VENEZIA - Canal Grande con la Chiesa della Salute.

CANAL GRANDE mit der Kirche DELLA SALUTE von der
Ueberfahrt von S. MARCO.

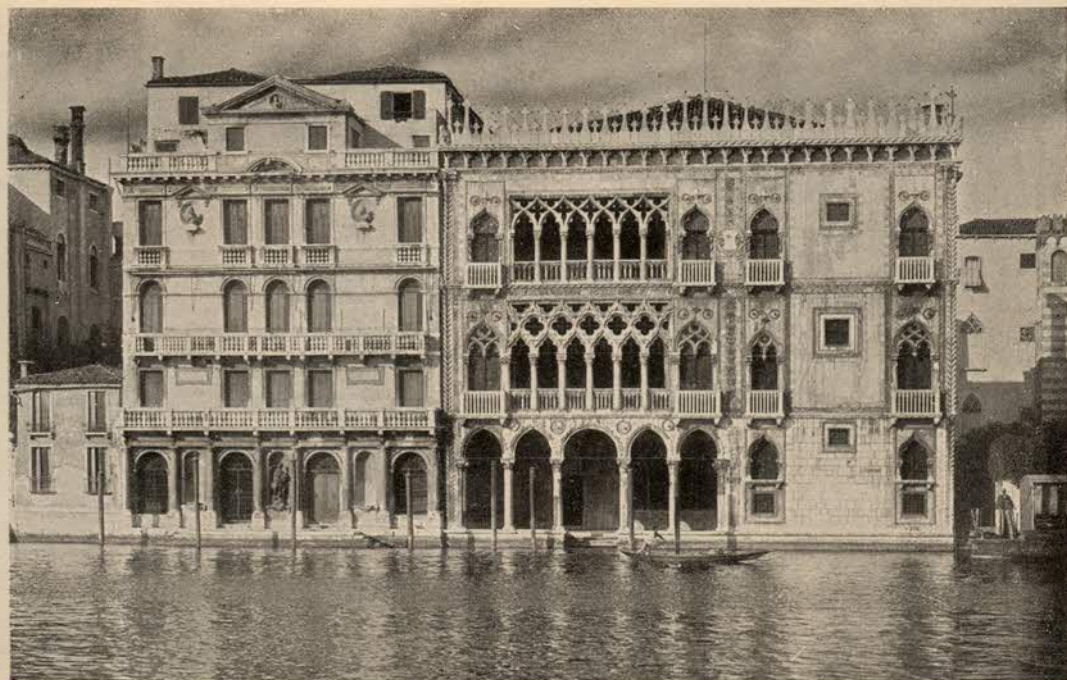
Nach der Einschiffung auf dem Damfer in Calle Vallaresso, gelangt man in den Canal Grande (grossen Kanal). Unter den ersten Kunst-monumenten bemerkt man am linken Ufer die Chiesa della Salute, ein Werk des Baldassare Longhena, erbaut auf Wunsch des Senates mit Beschlussfassung vom Jahre 1630.

PONTE DI RIALTO (Rialto-Brücke).

Dies war die erste Brücke, welche die beiden Ufer des Canal Grande verband und wurde von Giovanni Alvise Boldù entworfen. Ursprünglich war sie aus Holz und erst 1588 erhielt der Architekt Giovanni Da Ponte vom Dogen Pasquale Cicogna den Auftrag, sie in istrischer Gestein auszuführen. Dieselbe stützt sich auf 12000 Eisenpfosten und ist in einem einzigen Bogen mit einer Spannweite von 27,60 Meter und 7 Meter Höhe gebaut; im Innern befinden sich 12 Läden, die sie in 3 Durchgangstrassen teilen.



VENEZIA - Monumento a B. Colleoni.



VENEZIA - Ca' d'Oro.

CA' D'ORO.

Der Palast Contarini wird allgemein Ca' d'Oro (goldenes Haus) wegen der Fülle von Ornamenten und Goldverzichrungen, die die Fassade bedecken, genannt. Derselbe ist das Werk Anzo'lo De Franza's und kann als der reichste unter den Palästen, welche sich am Canal Grande befinden, betrachtet werden.

MONUMENT A. COLLEONI.

Dasselbe erhebt sich gegenüber dem städtischen Spital in Campo dei Santi Giovanni e Paolo. Es ist das Werk des Bildhauers Andrea Dal Vecchio und kann als eines der schönsten Monumente Italiens angesehen werden.



VENEZIA - Palazzo Franchetti.



VENEZIA - L' Arsenal.

ARSENAL

Schon das Aussehen allein dieses stolzen Gebäudes kann uns in die Zeit der Venetianischen Republik zurückversetzen und uns einen Begriff von der Grösse und der Seemacht derselben geben.

In demselben wurden die stolzen Fahrzeuge gebaut, die alle Meere durchkreuzten und weithin den Ruhm Venedigs verbreiteten.

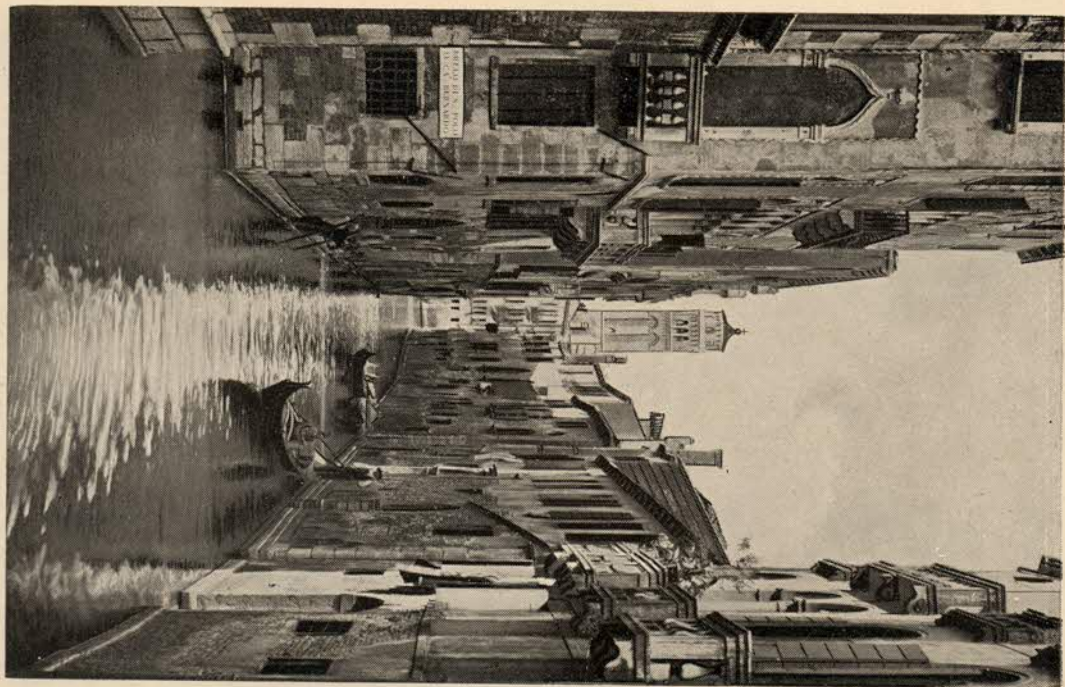
Auch heute arbeitet man noch darin und viele unserer grossen Kriegsschiffe wurden dort erbaut.

PALAZZO VENDRAMIN

Das ist einer der reichsten Paläste am Canal Grande; seine Fassaden sind elegant, sein Inneres reich an Verzichrungen. Zwei Gärten mit üppiger Vegetation umgeben denselben.

Derselbe beherbergte den Erzherzog von Oesterreich; später Richard Wagner, welcher dortselbst im Jahre 1883 starb.

VENEZIA - Rio Ca' Bernardo.



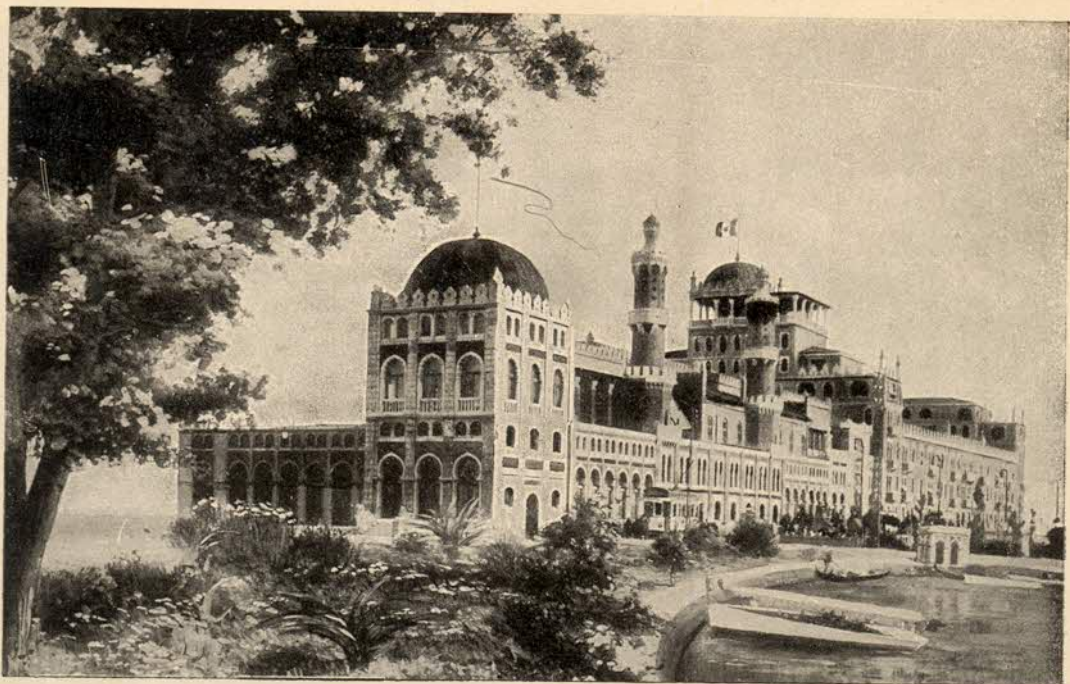
VENEZIA - Stazione Ferroviaria.

BAHNHOF UND KIRCHE DER SCALZI (Barfüssigen)

Diese Kirche, erbaut vom Baumeister B. Longhera ist reich an Bildern, Monumenten und Goldverzierungen.

RIO CA' BERNARDO

Derselbe ist wegen der Paläste die ihn flankieren, bemerkenswert, deren einer, das Ca' Bernardo ein schätzenswerthes Kunstwerk ist.



VENEZIA - Lido.



VENEZIA - Panorama dal Campanile.

PANORAMA VOM CAMPANILE.

Von der Loggia des Glockenturmes kann man das ganze Panorama Venedigs geniessen. Die Brücke, die es mit dem Festland verbindet, die davor liegenden Inseln und den Lido bis zum Meere.

Nimmersatt wird das Auge im Bewundern der Grossartigkeiten aller unter sich befindlichen Bauwerke.

HOTEL EXCELSIOR.

Dies ist das erste Luxus-Hotel Venedigs, erbaut auf der Lido-Insel. Es ist eine grossartige Konstruktion besten Stils, ausgestattet mit allem modernen Komfort. Auf der einen Seite spiegelt es sich im Meere, während es von der anderen gegen die Lagune Venedigs schaut.

VENEZIA

- 1 Chiesa di S. Marco
- 2 " S. Maria della Salute
- 3 Palazzo Ca' d'Oro
- 4 " Ducale
- 5 " Venetian Colergi
- 6 Arsenale
- 7 Dogana
- 8 Museo Civico
- 9 Ufficio Telegrafico
- 10 " Postale
- 11 Giardini Pubblici
- 12 Giardino Reale
- 13 Piazza S. Marco
- 14 Riva degli Schiavoni
- 15 Monumento Carlo Goldoni

